

СВЕТИЛЬНИКИ СТАЦИОНАРНЫЕ С ЛЮМИНЕСЦЕНТНОЙ ЛАМПОЙ ЛПО 2018

Краткое руководство по эксплуатации

1 Назначение и область применения

1.1 Светильники стационарные с люминесцентными лампами ЛПО 2018 товарного знака IEK® (далее – светильники) предназначены для общего и местного освещения внутри жилых и общественных помещений, а также для подсветки в шкафах и витринах, и соответствуют ГОСТ IEC 60598-2-1.

Расширенная техническая информация размещена на сайте www.iek.ru

2 Основные параметры и комплектность

2.1 Светильник ЛПО 2018В укомплектован несъёмным шнуром питания длиной 1,7 м с выключателем и опрессованной вилкой, светильник ЛПО 2018С – кабелем для подключения длиной 0,75 м.

Таблица 1 – Основные технические параметры

Параметры	ЛПО 2018В/6 Вт		ЛПО 2018В/8 Вт		ЛПО 2018В/13 Вт		ЛПО 2018В/21 Вт		ЛПО 2018С/14 Вт		ЛПО 2018С/21 Вт		ЛПО 2018С/28 Вт	
	6	8	13	21	14	21	28	14	21	28	14	21	28	
Номинальное напряжение	230 В, 50 Гц													
Тип люминесцентной лампы	Трубчатая Т5 (цоколь G5)													
Номинальная мощность установленной люминесцентной лампы, Вт	6	8	13	21	14	21	28							
Номинальная продолжительность горения установленной лампы, часов, не менее	10 000				12 000									
Цветовая температура лампы, К	6500													
Номинальный световой поток лампы, лм	360	480	800	1850	826	1126	1477							
Класс энергоэффективности люминесцентной лампы	В													
Тип ПРА	Электронный													
Класс электрооборудования ГОСТ IEC 61140	II						I							
Степень защиты по ГОСТ 14254	IP20													
Способ установки	Настенный, потолочный													
Материал монтажной поверхности по ГОСТ Р МЭК 60598-1	Нормально воспламеняемый													
КПД, %, не менее	65													
Энергоэффективность светильника, лм/Вт, не менее	30													
Масса, кг	0,47	0,55	0,66	0,61	0,6	0,67	0,84							

Таблица 2 – Климатические условия, утилизация и гарантийные обязательства

Параметр		Значение
Эксплуатация	Диапазон рабочих температур	От минус 10 до плюс 40 °С
	Относительная влажность	Не более 80 % при температуре плюс 25 °С.
	Климатическое исполнение и категория размещения по ГОСТ 15150	УХЛ4
Транспортирование	Температура	От минус 50 до плюс 40 °С
	Условия	Любым видом крытого транспорта в упаковке изготовителя, обеспечивающим предохранение упакованных изделий от механических повреждений, загрязнения и попадания влаги.
Хранение	Температура	От минус 50 до плюс 40 °С
	Относительная влажность воздуха	98 % при температуре плюс 25 °С
	Условия	В упаковке изготовителя в закрытых помещениях с естественной вентиляцией
Утилизация	Изделия утилизируются с изделиями бытовой электронной техники. Люминесцентные лампы необходимо сдать в организации по переработке ртутьсодержащих отходов.	
Гарантийный срок со дня продажи при условии соблюдения потребителем правил транспортирования, хранения, монтажа и эксплуатации, лет		1*
Срок службы, лет		3*

* не распространяется на лампы

Таблица 3 – Комплектность

Типоисполнение	ЛПО 2018В	ЛПО 2018С
Светильник в сборе с лампой, шт.	1	1
Кронштейны, шт.	2	–
Устройства подвеса, шт.	–	2
Винты самонарезающие, шт.	4	4
Дюбель, шт.	4	4
Этикетка, экз.	1	1

3 Требования безопасности и эксплуатации

ПРЕДОСТЕРЕЖЕНИЕ: ЛЮМИНЕСЦЕНТНАЯ ЛАМПА СОДЕРЖИТ РТУТЬ!

3.1 Содержание ртути в лампе не более 3 мг. Обращайтесь с люминесцентной лампой осторожно, чтобы не разорвать и не повредить колбу лампы.

В процессе установки и съёма удерживайте лампу за цоколь.

3.2 При разрушении колбы лампы необходимо открыть окно, покинуть помещение и вызвать специализированную организацию для проведения работ по демеркуризации.

ВНИМАНИЕ: РАБОТЫ, СВЯЗАННЫЕ С МОНТАЖОМ, УСТРАНЕНИЕМ НЕИСПРАВНОСТЕЙ И ЧИСТКОЙ СВЕТИЛЬНИКА, НЕОБХОДИМО ПРОВОДИТЬ ПРИ ОТКЛЮЧЁННОМ НАПРЯЖЕНИИ СЕТИ ПИТАНИЯ!

ВНИМАНИЕ: ЛАМПА В ПРОЦЕССЕ РАБОТЫ МОЖЕТ СИЛЬНО НАГРЕВАТЬСЯ. ПЕРЕД СМЕНОЙ ЛАМПЫ ДАЙТЕ СВЕТИЛЬНИКУ И ЛАМПЕ ОСТЫТЬ!

ЗАПРЕЩАЕТСЯ ПОДКЛЮЧЕНИЕ СВЕТИЛЬНИКА К НЕИСПРАВНОЙ ЭЛЕКТРОПРОВОДКЕ.

ЗАПРЕЩАЕТСЯ УСТАНОВЛИВАТЬ СВЕТИЛЬНИК НА ЛЕГКОВОСПЛАМЕНЯЕМЫЕ МАТЕРИАЛЫ, НАПРИМЕР, ТАКИЕ КАК ДРЕВЕСНЫЙ ШПОН И МАТЕРИАЛЫ НА ОСНОВЕ ДЕРЕВА ТОЛЩИНОЙ МЕНЕЕ 2 мм.

3.3 При монтаже, техническом обслуживании и эксплуатации светильника необходимо соблюдать требования «Правил техники безопасности и технической эксплуатации электроустановок потребителей».

3.4 Светильники неремонтопригодны. При обнаружении неисправности и по истечении срока службы изделие утилизировать.

ЗАПРЕЩАЕТСЯ ЭКСПЛУАТИРОВАТЬ СВЕТИЛЬНИКИ, ИМЕЮЩИЕ МЕХАНИЧЕСКИЕ ПОВРЕЖДЕНИЯ ДЕТАЛЕЙ.

4 Инструкция по монтажу

4.1 Монтаж светильника ЛПО 2018В:

- закрепите кронштейны на стене при помощи винтов саморезающих и дюбелей, входящих в комплект поставки (рисунок 1);
- установите светильник на кронштейны.

4.2 Монтаж светильника ЛПО 2018С (светильник подключается к электрической цепи с выключателем):

- отсоедините светильник от устройств подвеса (рисунок 2);
- закрепите подвесы на потолке при помощи винтов саморезающих и дюбелей, входящих в комплект поставки;
- отрегулируйте длину подвесных нитей нажатием на цанговый зажим (рисунок 3);
- закрепите светильник на устройствах подвеса.

4.3 Подключение светильников:

- Подключение светильников ЛПО 2018В осуществляется сетевым шнуром в розетку бытовой сети 220 В~.

– Подключение светильников ЛПО 2018С осуществляется присоединением выведенных из светильника подготовленных концов проводников L, N, PE к сетевому кабелю через распределительную коробку (не входит в комплект поставки).

4.4 Установка и замена лампы:

- переведите выключатель на корпусе светильника ЛПО 2018В в положение «Отключено»;
- отключить вилку сетевого кабеля от розетки бытовой электрической сети;
- для светильника ЛПО 2018С необходимо полностью обесточить сегмент питающей сети, к которому подключён светильник;
- отщёлкните и снимите с корпуса светильника рассеиватель;
- вставьте люминесцентную лампу штырями обеих цоколей в пазы держателей и поверните её на 90° до щелчка;
- установите на корпус светильника рассеиватель до щелчка.

4.5 Извлечение люминесцентной лампы для смены производится в обратном порядке.

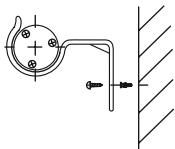


Рисунок 1

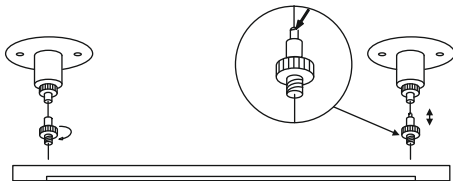


Рисунок 2

Рисунок 3

5 Адреса для обращения потребителей

5.1 В период гарантийных обязательств и при возникновении претензий обращаться к продавцу или в организации:

**РОССИЙСКАЯ ФЕДЕРАЦИЯ
ООО «ИЭК ХОЛДИНГ»**

142100, Московская область, г. Подольск,
проспект Ленина, дом 107/49, офис 457
Тел./факс: +7 (495) 542-22-27
info@iek.ru
www.iek.ru

**УКРАИНА
ООО «ТОРГОВЫЙ ДОМ
УКРЭЛЕКТРОКОМПЛЕКТ»**
Тел.: +38 (044) 536-99-00
www.iek.ua

**РЕСПУБЛИКА БЕЛАРУСЬ
ООО «ИЭК ХОЛДИНГ»
(Представительство
в Республике Беларусь)**

Тел.: + 375 (17) 286-36-29
www.iek.ru

**ЛАТВИЙСКАЯ РЕСПУБЛИКА
ООО «ИЭК БАЛТИЯ»**
Тел.: +371 2934-60-30
www.iek.ru

**РЕСПУБЛИКА КАЗАХСТАН
ТОО «ТД ИЭК. КАЗ»**

Тел.: +7 (727) 237-92-49, 237-92-50
www.iek.kz

**МОНГОЛИЯ
«ИЭК МОНГОЛИЯ» КОО**
Тел.: +976 7015-28-28
www.iek.mn

**РЕСПУБЛИКА МОЛДОВА
П.И.К. «ИЭК МОЛДОВА» О.О.О.**

Тел.: +373 (22) 479-065, 479-066
www.iek.md

